

CONCURSO PÚBLICO EDITAL Nº 105
PROVA TÉORICO/PRÁTICA
TECNICO DE LABORATÓRIO/ ÁREA POLISSONOGRAFIA
CAMPUS SÃO PAULO/ REITORIA/ HOSPITAL UNIVERSITÁRIO
CASO CLÍNICO

Segue uma sequência de épocas de um Teste de Latências Múltiplas do Sono

Época	1	2	3	4	5	6	7	8	9	10	11	12	13	14	15	16	17	18	19	20
Estagiamento do Sono	W	W	W	W	N2	N2	N2	N2	N2	N2	REM	REM	REM	N1	W	N1	N2	REM	REM	REM

Pergunta-se:

QUESTÃO 1

Qual é a duração em minutos da latência para o início do sono, a duração em minutos da latência para o sono REM, o tempo acordado após o início do sono em minutos e qual é o principal distúrbio do sono investigado nesse exame?

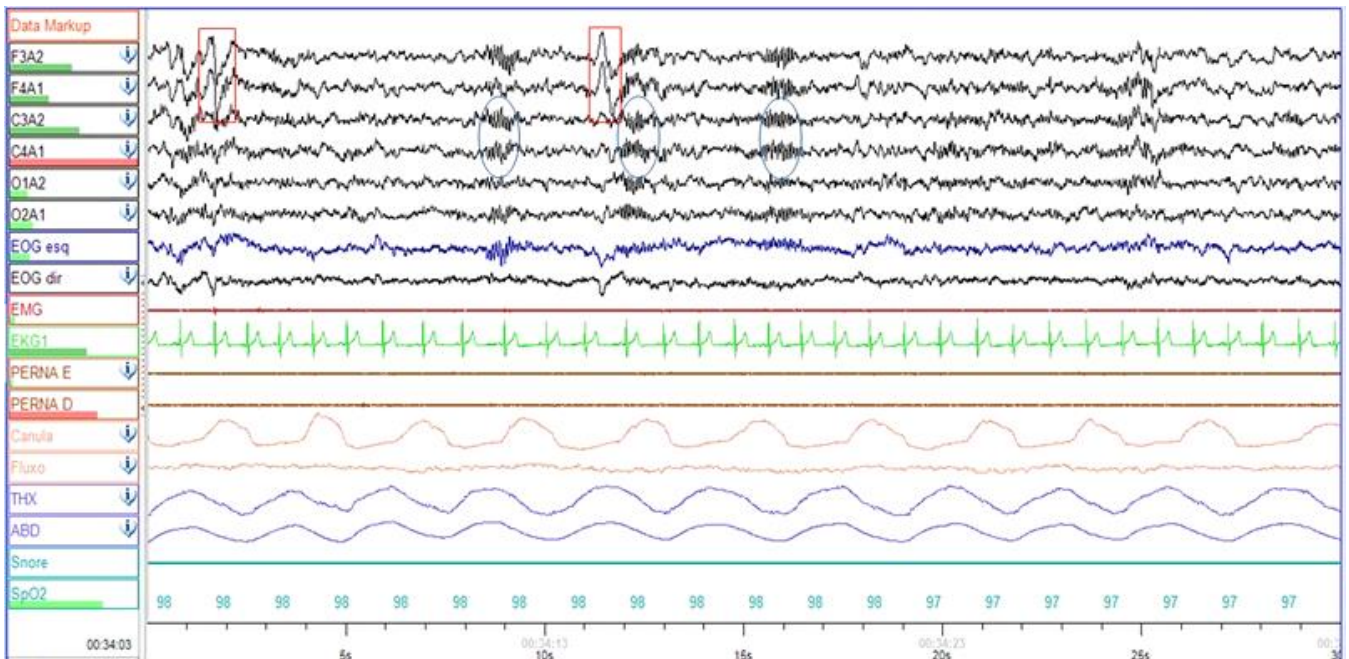
- (a) 2(dois) minutos, 5(cinco) minutos, 5(cinco) minutos, Narcolepsia.
- (b) 2(dois) minutos, 5(cinco) minutos, 5 (cinco) minutos e distúrbios do movimento.
- (c) 5(cinco) minutos, 5(cinco) minutos, 5(cinco) minutos e apneia central.
- (d) 5(cinco) minutos, 5(cinco) minutos, 2(dois) minutos e apneia do sono.
- (e) 3(três) minutos, 4(quatro) minutos, 2(dois) minutos e distúrbio comportamental do sono REM.

QUESTÃO 2

A pressão de titulação adequada para tratamento dos pacientes com Apneia Obstrutiva do Sono deve ser ajustada pela presença de quais eventos?

- (a) Aumento da frequência cardíaca e pressão arterial.
- (b) Eventos respiratórios obstrutivos.
- (c) Ronco, eventos respiratórios obstrutivos (apneias obstrutivas e mistas, hipopneias obstrutivas) e despertares associados ao esforço respiratório (RERA – Respiratory-Effort Related Arousal).
- (d) Ronco e apneia central.
- (e) Apneia central e apneias mistas.

QUESTÃO 3

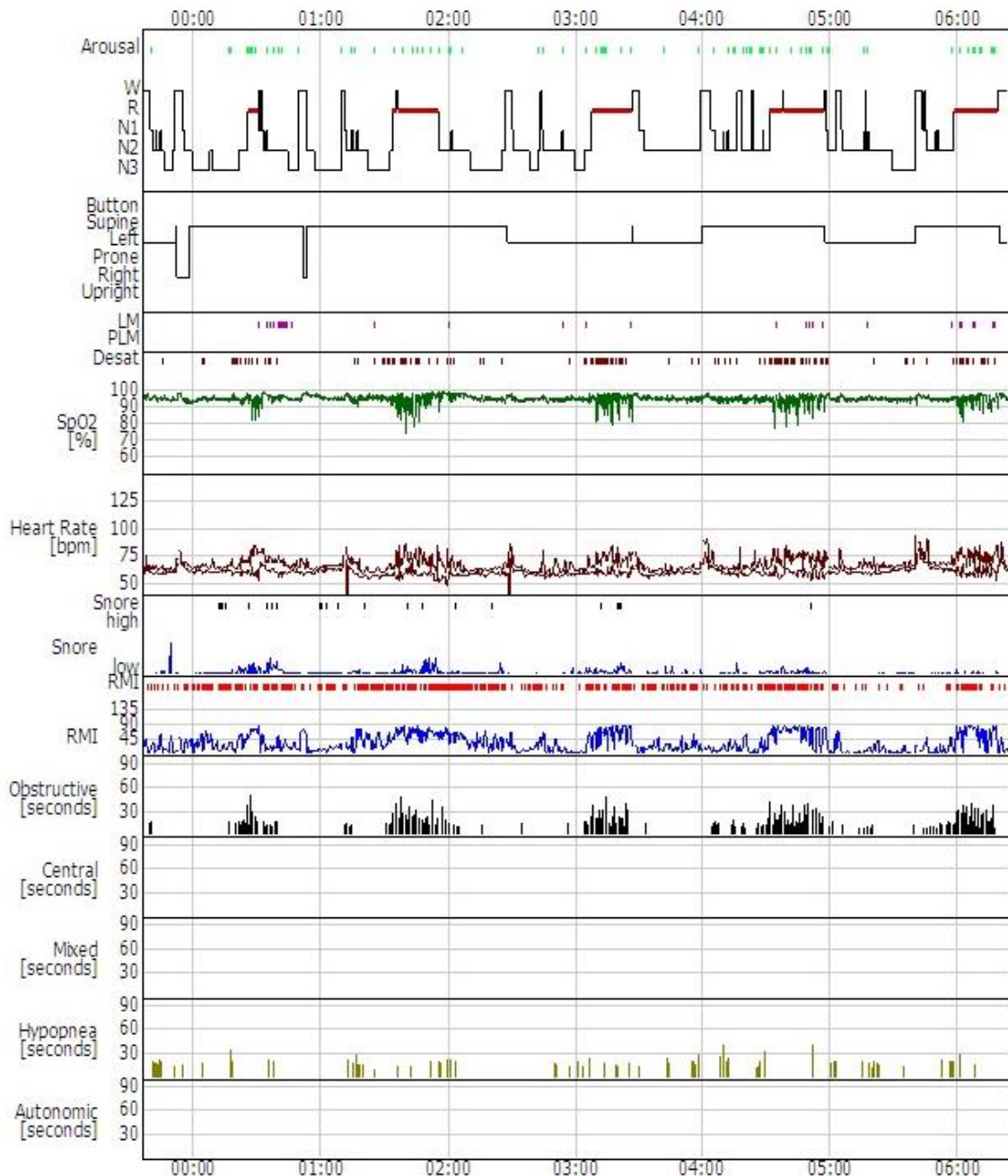


Com base no registro acima, assinale a alternativa que descreve os elementos indicados nos retângulos vermelhos e nas elipses azuis, e as principais características de cada um:

- (a) Na elipse azul: complexos K. Atividade com potencial negativo rápido seguido por potencial positivo mais lento, com maior amplitude na região frontal e duração de, pelo menos, 0,5 segundo.
 No retângulo vermelho: fusos do sono. Surtos de atividade com frequência média de 12 a 14 Hz, duração mínima de 0,5 segundo e com maior amplitude na região central.
- (b) No retângulo vermelho: apneia central.
 Na elipse azul: fusos do sono.
- (c) Na elipse azul: Representação de um despertar.
 No retângulo vermelho: fusos do sono.
- (d) No retângulo vermelho: uma detecção de um distúrbio do movimento;
 Na elipse azul: fusos do sono. Surtos de atividade com frequência média de 12 a 14 Hz, duração mínima de 0,5 segundo e com maior amplitude na região central.
- (e) No retângulo vermelho: complexos K. Atividade com potencial negativo rápido seguido por potencial positivo mais lento, com maior amplitude na região frontal e duração de, pelo menos, 0,5 segundo.
 Na elipse azul: fusos do sono. Surtos de atividade com frequência média de 12 a 14 Hz, duração mínima de 0,5 segundo e com maior amplitude na região central.
 Estágio do sono: N2
 Estagiar como N2 quando apresentar fuso do sono e/ou complexo K que não esteja associado a despertares, e que esse fuso ou complexo K tenha início no início da época (tem que ser predominante a duração em N2).

CONCURSO PÚBLICO EDITAL Nº 105

QUESTÃO 4



Um paciente do sexo masculino, com 55 anos, IMC 32 Kg/m², sonolento, com histórico de acidente automobilístico e alterações cardiovasculares, realizou uma polissonografia completa noturna para investigar um possível distúrbio respiratório do sono. A figura acima foi extraída do resultado do exame.

CONCURSO PÚBLICO EDITAL Nº 105

Pergunta-se: Qual a alternativa que melhor descreve as características do registro polissonográfico indicando o principal evento respiratório e o principal distúrbio respiratório do sono do paciente:

- (a) Presença de apneias central e mista, principalmente associadas ao sono REM. O principal evento respiratório foi apneia obstrutiva. Queda da amplitude do registro do termistor $\geq 90\%$ da linha de base, duração ≥ 10 segundos, presença de esforço respiratório durante o período do evento. Apneia Obstrutiva do Sono.
- (b) Presença de apneias obstrutivas, principalmente associadas ao sono REM. O principal evento respiratório observado é apneia obstrutiva. Queda da amplitude do registro do termistor $\geq 75\%$ da linha de base, duração ≥ 05 segundos, presença de esforço respiratório durante o período do evento. Apneia Obstrutiva do Sono.
- (c) Presença de apneias mistas e obstrutivas, principalmente associadas ao sono REM. O principal evento respiratório observado é apneia obstrutiva. Queda da amplitude do registro do termistor $\geq 50\%$ da linha de base, duração ≥ 05 segundos, presença de esforço respiratório durante o período do evento. Apneia Obstrutiva do Sono.
- (d) Presença de apneias obstrutivas, principalmente associadas ao sono REM. O principal evento respiratório observado é apneia obstrutiva. Queda da amplitude do registro do termistor $\geq 90\%$ da linha de base, duração ≥ 10 segundos, presença de esforço respiratório durante o período do evento. Apneia Obstrutiva do Sono.
- (e) Presença de apneias obstrutivas, principalmente associadas ao sono REM. O principal evento respiratório observado é apneia obstrutiva. Queda da amplitude do registro do termistor $\geq 30\%$ da linha de base, duração ≥ 05 segundos, presença de esforço respiratório durante o período do evento. Apneia Obstrutiva do Sono.

QUESTÃO 5

Um paciente, durante a realização de uma polissonografia, apresenta um evento respiratório (apneia obstrutiva) de 30 segundos. Ao observar este evento, qual a atitude CORRETA a ser tomada pelo técnico de polissonografia que acompanha o exame?

- (a) Acordar o paciente.
- (b) Pedir auxílio ao médico de plantão.
- (c) Manter normalmente a realização do exame.
- (d) Acordar o paciente e reinicializar o exame.
- (e) Nenhuma das alternativas acima.